

Филтър от активен въглен / филтрираща версия /

Тези филтри не могат да се мият и регенерират. Те трябва да се сменят на приблизително всеки 4 месеца експлоатация или по-често при особено интензиван употреба.



Подмяна на филтъра активен въглен

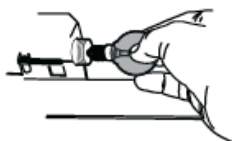
- Махнете металните филтри за мазнини
- Извадете замърсения филтър от активен въглен, както е показано (А).
- Монтирайте новите филтри (В).
- Поставете обратно металните филтри за мазнини.

Осветление

Подмяна на лампата

40 W крушка с нажежаема жичка


- Отстранете металните филтри за мазнини.
- Развийте крушките и ги подменете с нови, имащи същите характеристики.
- Монтирайте отново металните филтри за мазнини.



20 W халогенна крушка

- Отстранете самофиксиращата се плафониера, издърпвайки я от металния пръстен като я поддържате с една ръка.
- Извадете халогенната лампа от фасунгата, като я теглите внимателно.
- Подменете лампата с нова от същия тип, уверявайки се, че двата щифта са правилно вкарани в клемата на фасунгата.
- Монтирайте отново плафониерата.



Символът  върху продукта или върху документа придружаващ продукта показва, че този уред не трябва да се третира като домакински отпадъци. Вместо това, той трябва да се предаде в подходящ сборен пункт за рециклиране на електрически и електронни уреди.

Унищожаването трябва да се извърши в съответствие с местните закони за опазване на околната среда и унищожаване на отпадъци.

LEKS GROUP

BG

София: 02/963 33 20, 963 33 80, бул. Арсеналски 105, Пловдив: тел.: 032/633 778, ул. Цар Асен 30, Варна: тел.: 052/504 634, бул. Вл. Варненчик 277, Бургас: тел.: 056/841 475, ул. Фердинандова 77
Русе: тел.: 082/872 717, ул. Борисова 84, Плевен: тел.: 064/833 172, ул. Данаил Попов 4,
Велико Търново: тел.: 062/603 883, бул. България 26, Благоевград: тел.: 073/832 782, к-с Парангалица,
Видин: тел.: 094/600 209, ул. Цар Александър II, к-с Съединение, бл. 12

FABER



TENDER

BG ИНСТРУКЦИИ ЗА ЕКСПЛОАТАЦИЯ

Уважаеми Клиенти,

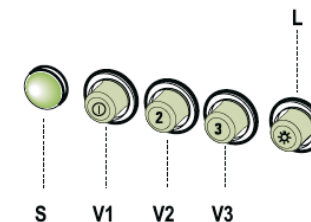
Благодарим Ви, че избрахте аспиратора Faber, една престижна марка, синоним на качество и сигурност. Надяваме се, че той ще отговаря на Вашите изисквания. Внимателно следвайте препоръките, изложени в тази книжка и Вашият аспиратор ще остане ефикасен. Не се колебайте да ни търсите при необходимост. Ние винаги ще бъдем до Вас, за да ви сътрудним при нужда и да Ви даваме полезна информация за всички продукти с марката Faber.

- Фиксирайте страните на долната част на комина към корпуса на аспиратора, като използвате двата винта 12с (2.9 x 9.5) от окомплектовката.
- При филтрираща версия на работа, поставете направляващите решетки 8a-8b в техните легла, уверявайки се, че символите за посока сочат нагоре и напред от аспиратора. Също така се уверете, че са правилно вкарани в удължаващата част 15.

УПОТРЕБА

Контролен панел

L	Осветление	Включва и изключва осветлението
S	Индикатор	Индикатор за включен мотор
V1	Мотор	Включва и изключва аспирацията на ниска скорост. Използва се за осигуряване на непрекъснат и тих въздухообмен при наличие на слаби кухненски изпарения.
V2	Скорост	Средна скорост, подходяща за най-честите работни условия, даващи оптимално съотношение между обем обработен въздух и ниво на шума.
V3	Скорост	Максимална скорост, използвана за елиминиране на силни кухненски изпарения включително и за продължителни периоди.



ПОДДРЪЖКА

Филтри за мазнини

Почистване на металните филтри за мазнини
Филтрите трябва да се почистват на всеки 2 месеца експлоатация или по-често при особено интензивна употреба, те могат да се измият в съдомиялна.

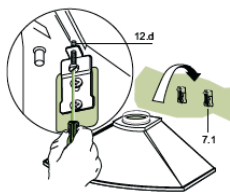
- Извадете филтрите един по един, като ги натиснете назад и едновременно изтеглете надолу.
- Измивайте филтрите като внимавате да не ги огъвате. Оставете ги да изсъхнат добре, преди да ги монтирате отново.
- Когато ги монтирате отново, уверете се, че палчето остава от видимата страна на аспиратора.

Почистване на метално-касетените филтри за мазнини
Тези филтри са измиваеми и трябва да се почистват на всеки 2 месеца експлоатация или по-често при особено интензивна употреба.

- Извадете филтрите един по един, като ги поддържате с една ръка и завъртате фиксиращия палец (изтеглете и завъртате).
- Измивайте филтрите като внимавате да не ги огъвате. Оставете ги да изсъхнат добре, преди да ги монтирате отново.
- Монтирайте ги отново и ги закрепете, използвайки осигуряващите за целта фиксиращи палци (изтеглете и завъртете).

Монтаж на корпуса на аспиратора

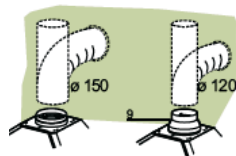
- Завийте двата винта 12d, доставени с окомплектовката, в скобите 7.1.
- Закачете корпуса на аспиратора на скобите 7.1, центрирайки го спрямо вертикалната линия.
- Използвайте регулиращите винтове 12d под корпуса, за да нивелирате корпуса на аспиратора.



СВЪРЗВАНЕ

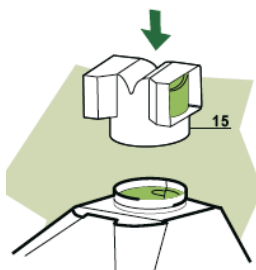
Извеждане на въздуха при аспириращата версия

- При монтаж в аспириращата версия свържете аспиратора към комина чрез въздуховод / твърд или гъвкав / с диаметър Ш150 или Ш120 mm, чийто избор е оставен на монтажника.
- Ако свързвате въздуховод Ш 120 mm поставете редуцираща фланец 9 върху изходящия отвор на аспиратора.
 - Фиксирайте въздуховода, използвайки достатъчно фиксиращи скоби за тръби, които не са включени в окомплектовката.
 - Махнете филтрите от активен въглен.



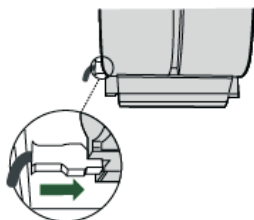
Извеждане на въздуха при филтриращата версия

- Монтирайте с натиск удължаващата свързка 15 върху отвора на изходящия въздух на аспиратора.
- Уверете се, че филтрите от активен въглен са поставени на мястото им.



Електрическо свързване

- Свържете аспиратора към електрическата мрежа, като поставите допълнително биметален прекъсвач с минимален отвор на контактите 3 мм.
- Махнете филтрите за мазнини (вижте раздел Поддръжка), уверявайки се, че конекторът на захранващия кабел е правилно поставен в клемата, разположена отстрани на вентилатора.



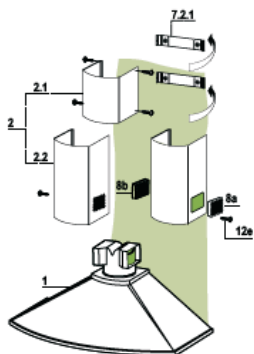
Монтаж на комина

Горна част на комина

- Разширете леко двете страни на горната част на комина и ги закачете зад скобите 7.2.1, като се уверите, че са добре разположени.
- Фиксирайте страните към скобите, използвайки четирите винта 12c (2,9 x 9,5), доставени с окомплектовката.

Долна част на комина

- Разширете леко двете страни на долната част на комина и ги закачете между горната коминна част и стената, уверявайки се, че са добре разположени.



СЪВЕТИ И ПРЕПОРЪКИ

Монтаж

- Производителят не носи отговорност за повреда се на неправилен монтаж или неспазени изисквания.
- Минималното безопасно разстояние между плот и аспиратора е 650 mm.
- Уверете се, че напрежението на мрежата посоченото на стикера, намиращ се във външната среда на аспиратора.
- За уреди от клас I се уверете, че инсталацията гарантира добро заземяване.
- Свържете към изхода на аспиратора диаметър не по-малък от 120 mm. Разстоянието между аспиратора трябва да бъде възможно по-малко.
- Не свързвайте аспиратора към комини, които други уреди / отоплителни печки, камини, бойлери и др.
- В случай, че в помещението освен аспиратора има и други уреди, които не работят с електричество, трябва да се предвиди добър приток на въздух. Кухнята трябва да има отвор, свързващ външната среда, за да се гарантира притока на въздух.

Употреба

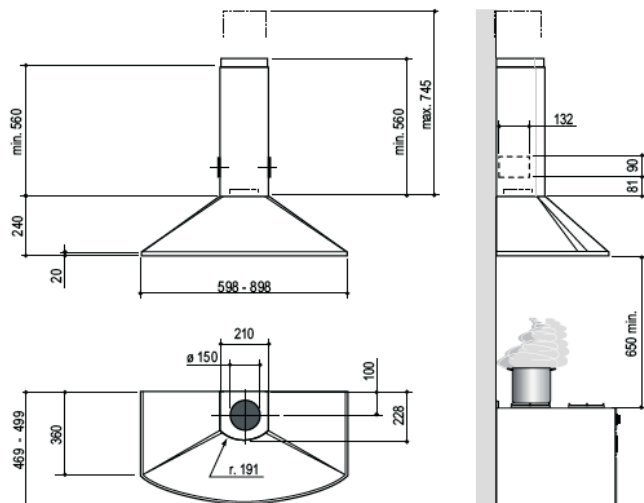
- Аспираторът е предназначен за употреба в домашни условия, за да поглъща миризмите в кухнята.
- Не използвайте никога аспиратора за друго, освен по предназначение.
- Не оставяйте никога свободен пламък с горещ предмет под работещ аспиратор.
- Регулирайте винаги пламъка, така че излизането му извън дъното на тенджерата.
- Контролирайте фритюрниците по време на готвене, презагряването на олио може да се запали.
- Аспираторът не трябва да бъде използван в помещения, които не умеещи да работят с него.

Поддръжка

- Преди да започнете каквато и да е поддръжка, изключете уреда от електрическата мрежа, издърпайте щепсела или като изключителен предпазител.
- Почиствайте и/или подменяйте филтрите в аспиратора в препоръчаните интервали от време.
- Почиствайте повърхността на тялото на аспиратора с влажна кърпа и неутрален почистващ препарат.

ХАРАКТЕРИСТИКИ

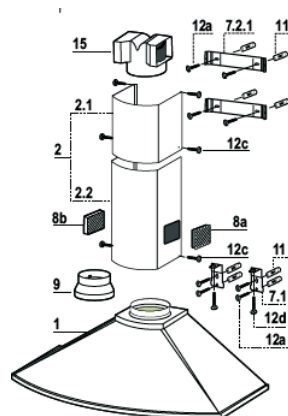
Размери



Компоненти

№	Количество	Компоненти на продукта
1	1	Корпус, с : Команден блок, Осветление, Вентилационна група, Филтри
2	1	Телескопичен комин, състоящ се от :
2.1.	1	Горна част
2.2.	1	Долна част
8a	1	Дясна решетка за изходящия въздух
8b	1	Лява решетка за изходящия въздух
9	1	Редуциращ фланец Ø150 – 120 mm
15	1	Свързка за изходящия въздуховод

№	Количество	Компоненти за монтажа
7.1	2	Фиксирани скоби за тялото на аспиратора
7.2.1	2	Фиксирани скоби за горната част на комина
11	8	Дюбели
12a	8	Винт 4,2 x 44,4
12c	6	Винт 2,9 x 9,5
12d	2	Винт M4 x 25



Количество	Документация
1	Книжка с инструкции

МОНТАЖ

Пробиване на стената и монтаж на скобите

Разчертаване на стената:

- Начертайте една вертикална линия до тавана. В практиката, в центъра на зоната, предвидена за инсталацията.
- Начертайте една хоризонтална линия на разстояние X mm от тавана (X = височината на доставената горна част на комина, ако не се монтира задна преграда или на разстояние H mm от задната преграда), при монтаж на такава.
- Поставете скобата 7.2.1 върху стената, както е показано, на около 1-2 mm от тавана или от горната граница, като центърът ѝ /прорезът/ трябва да съвпадне с вертикалната отправна линия.
- Отбележете центровете на отворите в скобата.
- Поставете другата скоба 7.2.1, както е показано, на разстояние X mm под първата скоба (X = височината на доставената горна част на комина), като центърът ѝ трябва да съвпадне с вертикалната линия.
- Отбележете центровете на отворите в скобата.
- Поставете скоба 7.1, както е показано, на 110 mm от вертикалната линия и на 180 mm над хоризонталната отправна линия.
- Отбележете центровете на отворите в скобата.
- Повторете тази операция и в другата посока.

Задна преградна стена (опция)

Задната преградна стена трябва да се монтира преди да се монтира корпуса на аспиратора, и за горно и долно фиксиране трябва да се монтира на коректната височина преди инсталирането на базите. Тъй като тази операция е доста сложна, тя би трябвало да се изпълни от кухненски мебелист или квалифицирано лице, което познава габаритните размери на уреда.

За горно фиксиране на задната преграда, процедирайте по следния начин:

- Поставете долната част на задната преградна стена върху базата, вкарвайки долния профил между горната повърхност на базата и стената. Центрирайте я спрямо вертикалната линия.
- Отбележете центровете на отворите в горния закрепващ профил.
- Пробийте отвори с Ø8 mm в центровете на всички отбелязани точки.
- Поставете дюбелите 11 в отворите.
- Фиксирайте скобите, използвайки доставените винтове 12a.
- Фиксирайте задната преградна стена към профила, като използвате доставените винтове 12a.